

**.SID**



REPUBLIK ÖSTERREICH  
**SICHERHEITSDIREKTION STEIERMARK**

A-8010 GRAZ, Parkring 10

Bearbeiter: HR Dr. Karl ARCHAN/Schwab U.

Tel: +43-316-888-656200

Fax: +43-316-888-656209

E-Mail: [SIDST.STEIERMARK@polizei.gv.at](mailto:SIDST.STEIERMARK@polizei.gv.at)

DVR: 0005541

Graz, am 19.01.2011

**Sicherheitsdirektion für das Bundesland Steiermark**

**Landespolizeikommando Steiermark - Landeskriminalamt**

# **Kriminalstatistik Jänner – Dezember 2010**

## ÖSTERREICH

Angezeigte Fälle	Jän 2010	Feb 2010	März 2010	April 2010	Mai 2010	Juni 2010	Juli 2010	Aug 2010	Sept 2010	Okt 2010	Nov 2010	Dez 2010	+ / - Vormonat in %	Jän-Dez 2009	Jän-Dez 2010	+ / - Jän-Dez in %
Salzburg	1.495	3.136	3.041	2.302	2.330	2.250	2.393	2.598	2.165	2.318	2.558	2.796	9,3%	34.176	29.382	-14,0%
Niederösterreich	2.963	6.489	5.881	5.408	5.770	6.150	6.918	6.394	7.130	6.376	6.747	6.920	2,6%	83.956	73.146	-12,9%
Oberösterreich	2.619	6.303	5.234	5.091	5.249	5.709	6.453	6.003	5.781	5.435	6.090	6.174	1,4%	74.626	66.141	-11,4%
Wien	6.019	24.415	21.645	16.835	17.384	17.353	18.175	15.834	16.162	15.984	19.384	18.374	-5,2%	228.593	207.564	-9,2%
Burgenland	239	787	673	532	656	945	864	917	787	747	947	1.212	28,0%	10.122	9.306	-8,1%
Vorarlberg	1.107	2.303	1.886	1.616	1.500	1.524	1.866	1.974	1.622	1.673	1.689	1.902	12,6%	22.458	20.662	-8,0%
Steiermark	2.528	4.990	4.736	4.273	4.570	4.575	5.375	4.724	4.588	4.838	5.176	4.794	-7,4%	58.982	55.167	-6,5%
Tirol	2.862	5.507	4.966	3.719	3.245	3.004	3.469	3.719	3.038	3.129	3.651	3.876	6,2%	46.886	44.185	-5,8%
Kärnten	1.262	3.014	2.452	2.197	2.446	2.597	3.029	2.800	2.826	2.506	2.628	2.435	-7,3%	31.798	30.192	-5,1%
<b>ÖSTERREICH</b>	<b>21.094</b>	<b>56.944</b>	<b>50.514</b>	<b>41.973</b>	<b>43.150</b>	<b>44.107</b>	<b>48.542</b>	<b>44.963</b>	<b>44.099</b>	<b>43.006</b>	<b>48.870</b>	<b>48.483</b>	<b>-0,8%</b>	<b>591.597</b>	<b>535.745</b>	<b>-9,4%</b>

Geklärte Fälle	Jän 2010	Feb 2010	März 2010	April 2010	Mai 2010	Juni 2010	Juli 2010	Aug 2010	Sept 2010	Okt 2010	Nov 2010	Dez 2010	+ / - Vormonat in %	Jän-Dez 2009	Jän-Dez 2010	+ / - Jän-Dez in %
Steiermark	991	2.368	2.209	1.994	2.122	2.167	2.471	2.312	2.091	2.205	2.437	2.325	-4,6%	25.603	25.692	0,3%
Tirol	1.045	2.496	2.144	1.718	1.606	1.558	1.872	2.177	1.631	1.696	2.055	2.159	5,1%	22.128	22.157	0,1%
Burgenland	121	395	402	291	343	441	437	454	392	408	529	795	50,3%	5.192	5.008	-3,5%

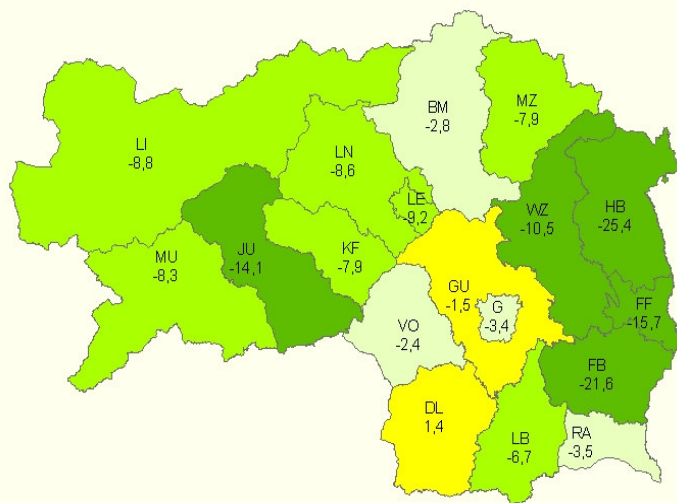
Wien	1.211	7.241	6.587	4.741	5.460	5.527	5.329	5.151	5.427	5.250	7.002	6.785	-3,1%	68.316	65.711	-3,8%
Vorarlberg	600	1.345	1.096	912	870	813	1.073	1.134	909	1.002	949	1.087	14,5%	12.341	11.790	-4,5%
Kärnten	537	1.429	1.243	1.052	1.073	1.170	1.418	1.173	1.239	1.095	1.296	1.170	-9,7%	14.803	13.895	-6,1%
Niederösterreich	1.048	2.902	2.546	2.194	2.398	2.588	2.809	2.835	3.640	2.713	2.833	3.114	9,9%	34.619	31.620	-8,7%
Oberösterreich	1.111	3.222	2.806	2.546	2.519	2.780	3.178	2.951	2.971	2.583	2.943	3.288	11,7%	37.863	32.898	-13,1%
Salzburg	478	1.132	1.237	1.056	1.099	1.011	1.014	1.194	1.000	1.089	1.201	1.345	12,0%	14.895	12.856	-13,7%
<b>ÖSTERREICH</b>	<b>7.142</b>	<b>22.530</b>	<b>20.270</b>	<b>16.504</b>	<b>17.490</b>	<b>18.055</b>	<b>19.601</b>	<b>19.381</b>	<b>19.300</b>	<b>18.041</b>	<b>21.245</b>	<b>22.068</b>	<b>3,9%</b>	<b>235.760</b>	<b>221.627</b>	<b>-6,0%</b>

<b>Aufklärungsquoten</b>	Jän 2010	Feb 2010	März 2010	April 2010	Mai 2010	Juni 2010	Juli 2010	Aug 2010	Sept 2010	Okt 2010	Nov 2010	Dez 2010	+ / - Vormonat %punkte	Jän-Dez 2009	Jän-Dez 2010	+ / - Jän-Dez %punkte
Steiermark	39,2%	47,5%	46,6%	46,7%	46,4%	47,4%	46,0%	48,9%	45,6%	45,6%	47,1%	48,5%	1,4	43,4%	46,6%	3,2
Tirol	36,5%	45,3%	43,2%	46,2%	49,5%	51,9%	54,0%	58,5%	53,7%	54,2%	56,3%	55,7%	-0,6	47,2%	50,1%	3,0
Burgenland	50,6%	50,2%	59,7%	54,7%	52,3%	46,7%	50,6%	49,5%	49,8%	54,6%	55,9%	65,6%	9,7	51,3%	53,8%	2,5
Vorarlberg	54,2%	58,4%	58,1%	56,4%	58,0%	53,3%	57,5%	57,4%	56,0%	59,9%	56,2%	57,2%	1,0	55,0%	57,1%	2,1
Niederösterreich	35,4%	44,7%	43,3%	40,6%	41,6%	42,1%	40,6%	44,3%	51,1%	42,6%	42,0%	45,0%	3,0	41,2%	43,2%	2,0
Wien	20,1%	29,7%	30,4%	28,2%	31,4%	31,9%	29,3%	32,5%	33,6%	32,8%	36,1%	36,9%	0,8	29,9%	31,7%	1,8
Salzburg	32,0%	36,1%	40,7%	45,9%	47,2%	44,9%	42,4%	46,0%	46,2%	47,0%	47,0%	48,1%	1,2	43,6%	43,8%	0,2
Kärnten	42,6%	47,4%	50,7%	47,9%	43,9%	45,1%	46,8%	41,9%	43,8%	43,7%	49,3%	48,0%	-1,3	46,6%	46,0%	-0,5
Oberösterreich	42,4%	51,1%	53,6%	50,0%	48,0%	48,7%	49,2%	49,2%	51,4%	47,5%	48,3%	53,3%	4,9	50,7%	49,7%	-1,0
<b>ÖSTERREICH</b>	<b>33,9%</b>	<b>39,6%</b>	<b>40,1%</b>	<b>39,3%</b>	<b>40,5%</b>	<b>40,9%</b>	<b>40,4%</b>	<b>43,1%</b>	<b>43,8%</b>	<b>41,9%</b>	<b>43,5%</b>	<b>45,5%</b>	<b>2,0</b>	<b>39,9%</b>	<b>41,4%</b>	<b>1,5</b>

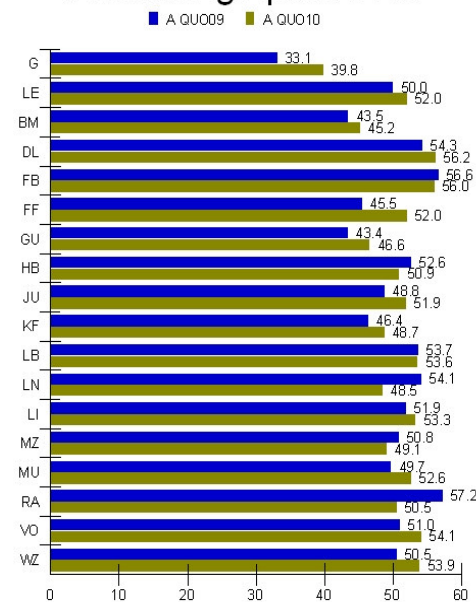
**Angezeigte Fälle  
 aller gerichtlich strafbaren Handlungen**

Vergleichszeitraum  
 Jänner - Dezember 2009/2010

Bezirk	Code
Bruck/Mur	BM
Deutschlandsberg	DL
Feldbach	FB
Fürstenfeld	FF
Graz	G
Graz-Umgebung	GU
Hartberg	HB
Judenburg	JU
Knittelfeld	KF
Leibnitz	LB
Leoben	LE
Leoben	LN
Liezen	LI
Murau	MU
Mürzzuschlag	MZ
Radkersburg	RA
Voitsberg	VO
Weiz	WZ



**Aufklärungsquote in %**



Jänner - Dezember 2009/2010

**Veränderung in %  
 Darstellung in Wertestufen**

- sehr starker Rückgang (>30%)
- mittlerer Rückgang (5,1 bis 10%)
- gleichbleibend (-2 bis +2%)
- mittlerer Anstieg (5,1 bis 10%)
- sehr starker Anstieg (>30%)
- starker Rückgang (10,1 bis 30%)
- leichter Rückgang (2,1 bis 5%)
- leichter Anstieg (2,1 bis 5%)
- starker Anstieg (10,1 bis 30%)

## STEIERMARK

Angezeigte Fälle	Jän 2010	Feb 2010	März 2010	April 2010	Mai 2010	Juni 2010	Juli 2010	Aug 2010	Sept 2010	Okt 2010	Nov 2010	Dez 2010	+ / - Vormonat in %	Jän-Dez 2009	Jän-Dez 2010	+ / - Jän-Dez in %
BH Hartberg	90	134	125	122	128	115	164	148	101	128	142	140	-1,4%	2.059	1.537	-25,4%
BH Feldbach	53	122	141	121	138	142	157	171	142	155	214	160	-25,2%	2.189	1.716	-21,6%
BH Fürstenfeld	40	87	107	92	63	105	110	95	83	87	98	85	-13,3%	1.248	1.052	-15,7%
BH Judenburg	60	134	145	123	96	122	161	142	119	133	170	138	-18,8%	1.796	1.543	-14,1%
BH Weiz	84	203	209	186	177	217	183	205	139	240	189	186	-1,6%	2.479	2.218	-10,5%
BPD Leoben	66	139	143	153	140	115	138	124	130	103	174	157	-9,8%	1.742	1.582	-9,2%
BH Liezen	200	403	348	321	247	240	256	303	258	290	245	285	16,3%	3.722	3.396	-8,8%
BH Leoben	63	149	98	103	101	135	145	126	150	113	105	152	44,8%	1.575	1.440	-8,6%
BH Murau	23	119	130	59	64	79	95	95	63	60	77	70	-9,1%	1.019	934	-8,3%
BH Mürzzuschlag	78	173	130	92	107	112	152	110	111	140	110	134	21,8%	1.573	1.449	-7,9%
BH Knittelfeld	44	83	74	78	91	79	122	103	86	64	94	102	8,5%	1.107	1.020	-7,9%
BH Leibnitz	106	257	271	215	241	235	289	228	218	308	306	273	-10,8%	3.160	2.947	-6,7%
BH Radkersburg	20	47	50	46	58	53	77	65	52	66	80	101	26,3%	741	715	-3,5%
BPD Graz	1.053	2.042	1.764	1.674	1.923	1.787	2.182	1.777	1.906	1.967	2.094	1.807	-13,7%	22.749	21.976	-3,4%
BH Bruck/Mur	160	307	290	229	230	286	258	250	261	249	271	230	-15,1%	3.107	3.021	-2,8%
BH Voitsberg	62	99	113	169	148	149	198	165	166	150	146	129	-11,6%	1.736	1.694	-2,4%
BH Graz-Umgebung	244	318	454	386	461	445	526	459	442	411	491	436	-11,2%	5.152	5.073	-1,5%
BH Deutschlandsberg	82	174	144	104	157	159	162	158	161	174	170	209	22,9%	1.828	1.854	1,4%

STEIERMARK	2.528	4.990	4.736	4.273	4.570	4.575	5.375	4.724	4.588	4.838	5.176	4.794	-7,4%	58.982	55.167	-6,5%
------------	-------	-------	-------	-------	-------	-------	-------	-------	-------	-------	-------	-------	-------	--------	--------	-------

Geklärte Fälle	Jän 2010	Feb 2010	März 2010	April 2010	Mai 2010	Juni 2010	Juli 2010	Aug 2010	Sept 2010	Okt 2010	Nov 2010	Dez 2010	+ / - Vormonat in %	Jän-Dez 2009	Jän-Dez 2010	+ / - Jän-Dez in %
BPD Graz	350	868	737	681	724	700	879	780	731	690	857	748	-12,7%	7.522	8.745	16,3%
BH Graz-Umgebung	110	146	185	168	236	236	241	224	206	184	231	198	-14,3%	2.237	2.365	5,7%
BH Deutschlandsberg	36	100	84	59	82	87	97	96	82	90	104	125	20,2%	992	1.042	5,0%
BH Voitsberg	35	58	54	90	90	73	100	88	93	79	84	73	-13,1%	885	917	3,6%
BH Bruck/Mur	70	149	134	101	125	130	119	94	111	103	124	104	-16,1%	1.353	1.364	0,8%
BH Murau	11	72	59	39	35	32	44	43	33	28	47	48	2,1%	506	491	-3,0%
BH Knittelfeld	17	37	37	44	42	49	52	51	38	37	46	47	2,2%	514	497	-3,3%
BH Fürstenfeld	22	52	59	38	29	59	54	45	41	49	52	47	-9,6%	568	547	-3,7%
BH Weiz	42	103	114	113	89	124	91	127	59	128	106	99	-6,6%	1.253	1.195	-4,6%
BPD Leoben	30	64	56	78	68	59	79	56	84	61	96	91	-5,2%	871	822	-5,6%
BH Liezen	64	179	173	177	137	146	143	187	164	171	114	155	36,0%	1.931	1.810	-6,3%
BH Leibnitz	51	150	157	103	128	111	148	125	114	191	163	139	-14,7%	1.698	1.580	-6,9%
BH Judenburg	23	76	73	62	54	71	84	76	70	71	79	62	-21,5%	876	801	-8,6%
BH Mürzzuschlag	34	84	61	36	56	66	53	41	69	61	60	91	51,7%	799	712	-10,9%
BH Radkersburg	9	26	27	21	30	28	39	37	29	36	40	39	-2,5%	424	361	-14,9%
BH Leoben	26	65	54	51	53	66	78	61	46	65	33	101	206,1%	852	699	-18,0%
BH Feldbach													-27,0%	1.239		-22,4%

	28	71	83	65	78	77	79	89	76	104	122	89			961	
BH Hartberg	33	68	62	68	66	53	91	92	45	57	79	69	-12,7%	1.083	783	-27,7%
<b>STEIERMARK</b>	991	2.368	2.209	1.994	2.122	2.167	2.471	2.312	2.091	2.205	2.437	2.325	-4,6%	25.603	25.692	0,3%

Aufklärungsquoten	Jän 2010	Feb 2010	März 2010	April 2010	Mai 2010	Juni 2010	Juli 2010	Aug 2010	Sept 2010	Okt 2010	Nov 2010	Dez 2010	+ / - Vormonat %punkte	Jän-Dez 2009	Jän-Dez 2010	+ / - Jän-Dez %punkte
BPD Graz	33,2%	42,5%	41,8%	40,7%	37,6%	39,2%	40,3%	43,9%	38,4%	35,1%	40,9%	41,4%	0,5	33,1%	39,8%	6,7
BH Fürstenfeld	55,0%	59,8%	55,1%	41,3%	46,0%	56,2%	49,1%	47,4%	49,4%	56,3%	53,1%	55,3%	2,2	45,5%	52,0%	6,5
BH Weiz	50,0%	50,7%	54,5%	60,8%	50,3%	57,1%	49,7%	62,0%	42,4%	53,3%	56,1%	53,2%	-2,9	50,5%	53,9%	3,3
BH Graz-Umgebung	45,1%	45,9%	40,7%	43,5%	51,2%	53,0%	45,8%	48,8%	46,6%	44,8%	47,0%	45,4%	-1,6	43,4%	46,6%	3,2
BH Voitsberg	56,5%	58,6%	47,8%	53,3%	60,8%	49,0%	50,5%	53,3%	56,0%	52,7%	57,5%	56,6%	-0,9	51,0%	54,1%	3,2
BH Judenburg	38,3%	56,7%	50,3%	50,4%	56,3%	58,2%	52,2%	53,5%	58,8%	53,4%	46,5%	44,9%	-1,5	48,8%	51,9%	3,1
BH Murau	47,8%	60,5%	45,4%	66,1%	54,7%	40,5%	46,3%	45,3%	52,4%	46,7%	61,0%	68,6%	7,5	49,7%	52,6%	2,9
BH Knittelfeld	38,6%	44,6%	50,0%	56,4%	46,2%	62,0%	42,6%	49,5%	44,2%	57,8%	48,9%	46,1%	-2,9	46,4%	48,7%	2,3
BPD Leoben	45,5%	46,0%	39,2%	51,0%	48,6%	51,3%	57,2%	45,2%	64,6%	59,2%	55,2%	58,0%	2,8	50,0%	52,0%	2,0
BH Deutschlandsberg	43,9%	57,5%	58,3%	56,7%	52,2%	54,7%	59,9%	60,8%	50,9%	51,7%	61,2%	59,8%	-1,4	54,3%	56,2%	1,9
BH Bruck/Mur	43,8%	48,5%	46,2%	44,1%	54,3%	45,5%	46,1%	37,6%	42,5%	41,4%	45,8%	45,2%	-0,5	43,5%	45,2%	1,6
BH Liezen	32,0%	44,4%	49,7%	55,1%	55,5%	60,8%	55,9%	61,7%	63,6%	59,0%	46,5%	54,4%	7,9	51,9%	53,3%	1,4
BH Leibnitz	48,1%	58,4%	57,9%	47,9%	53,1%	47,2%	51,2%	54,8%	52,3%	62,0%	53,3%	50,9%	-2,4	53,7%	53,6%	-0,1
BH Feldbach	52,8%	58,2%	58,9%	53,7%	56,5%	54,2%	50,3%	52,0%	53,5%	67,1%	57,0%	55,6%	-1,4	56,6%	56,0%	-0,6
BH Hartberg	36,7%	50,7%	49,6%	55,7%	51,6%	46,1%	55,5%	62,2%	44,6%	44,5%	55,6%	49,3%	-6,3	52,6%	50,9%	-1,7
BH Mürzzuschlag	43,6%	48,6%	46,9%	39,1%	52,3%	58,9%	34,9%	37,3%	62,2%	43,6%	54,5%	67,9%	13,4	50,8%	49,1%	-1,7
BH Leoben	41,3%	43,6%	55,1%	49,5%	52,5%	48,9%	53,8%	48,4%	30,7%	57,5%	31,4%	66,4%	35,0	54,1%	48,5%	-5,6
BH Radkersburg	45,0%	55,3%	54,0%	45,7%	51,7%	52,8%	50,6%	56,9%	55,8%	54,5%	50,0%	38,6%	-11,4	57,2%	50,5%	-6,7
<b>STEIERMARK</b>	39,2%	47,5%	46,6%	46,7%	46,4%	47,4%	46,0%	48,9%	45,6%	45,6%	47,1%	48,5%	1,4	43,4%	46,6%	3,2

## Steiermark

Angezeigte Fälle		Jän-Dez 2009	Jän-Dez 2010	Veränderung in %
Deliktgruppen	Strafbare Handlungen gegen Leib und Leben	11.263	11.912	5,8
	Strafbare Handlungen gegen die Freiheit	2.232	2.278	2,1
	Strafbare Handlungen gegen fremdes Vermögen	39.561	35.329	-10,7
	Strafbare Handlungen gegen die Sittlichkeit	426	445	4,5
	Strafbare Handlungen gegen den Geldverkehr	1.312	906	-30,9
	Sonstige Strafbare Handlungen nach dem StGB	2.213	2.419	9,3
	Delikte nach strafrechtlichen Nebengesetzen	1.975	1.878	-4,9
	<b>Gesamt</b>	<b>58.982</b>	<b>55.167</b>	<b>-6,5</b>

## Steiermark

Geklärte Fälle		Jän-Dez 2009	Jän-Dez 2010	Veränderung in %
Deliktgruppen	Strafbare Handlungen gegen Leib und Leben	9.698	10.325	6,5
	Strafbare Handlungen gegen die Freiheit	2.040	2.036	-0,2
	Strafbare Handlungen gegen fremdes Vermögen	9.999	9.466	-5,3
	Strafbare Handlungen gegen die Sittlichkeit	354	354	0,0

	<b>Strafbare Handlungen gegen den Geldverkehr</b>	<b>138</b>	<b>68</b>	<b>-50,7</b>
	<b>Sonstige Strafbare Handlungen nach dem StGB</b>	<b>1.524</b>	<b>1.661</b>	<b>9,0</b>
	<b>Delikte nach strafrechtlichen Nebengesetzen</b>	<b>1.850</b>	<b>1.782</b>	<b>-3,7</b>
	<b>Gesamt</b>	<b>25.603</b>	<b>25.692</b>	<b>0,3</b>

### Steiermark

Aufklärungsquote		<b>Jän-Dez 2009</b>	<b>Jän-Dez 2010</b>	<b>Veränderung in Prozentpunkten</b>
<b>Deliktgruppen</b>	<b>Strafbare Handlungen gegen Leib und Leben</b>	<b>86,1</b>	<b>86,7</b>	<b>0,6</b>
	<b>Strafbare Handlungen gegen die Freiheit</b>	<b>91,4</b>	<b>89,4</b>	<b>-2,0</b>
	<b>Strafbare Handlungen gegen fremdes Vermögen</b>	<b>25,3</b>	<b>26,8</b>	<b>1,5</b>
	<b>Strafbare Handlungen gegen die Sittlichkeit</b>	<b>83,1</b>	<b>79,6</b>	<b>-3,5</b>
	<b>Strafbare Handlungen gegen den Geldverkehr</b>	<b>10,5</b>	<b>7,5</b>	<b>-3,0</b>
	<b>Sonstige Strafbare Handlungen nach dem StGB</b>	<b>68,9</b>	<b>68,7</b>	<b>-0,2</b>
	<b>Delikte nach strafrechtlichen Nebengesetzen</b>	<b>93,7</b>	<b>94,9</b>	<b>1,2</b>
	<b>Gesamt</b>	<b>43,4</b>	<b>46,6</b>	<b>3,2</b>

**STEIERMARK – Deliktsübersicht** (bestimmte Paragraphen, die einen Deliktsquerschnitt repräsentieren)

Strafbare Handlungen nach dem StGB	Bekannt gewordene Fälle			Geklärte Fälle		
	Jänner-Dez. 2009	Jänner-Dez. 2010	Veränderung in %	Jänner-Dez. 2009	Jänner-Dez. 2010	Veränderung in %
Mord § 75	5.	14	180,0	5	14	180,0
Körperverletzung § 83	4518	4159	-7,9	3686	3375	-8,4
Schwere Körperverletzung § 84	497	416	-16,3	384	326	-15,1
Sachbeschädigung §125	8618	8655	0,4	1800	1804	0,2
Diebstahl § 127	16070	14455	-10,0	3121	2990	-4,2
Diebstahl durch Einbruch oder mit Waffen § 129	8587	6200	-27,8	843	722	-14,4
Gewerbsmäßiger Diebstahl u. Diebstahl i. Rahmen einer kriminellen Vereinig. § 130	464	376	-19,0	340	275	-19,1

Raub § 142	131	152	16,0	63	71	12,7
Schwerer Raub § 143	61	63	3,3	30	31	3,3
Betrug § 146 (nicht qualifizierter Betrug)	2454	2476	0,9	1941	1895	-2,4
Vergewaltigung § 201	81	109	34,6	69	84	21,7
Schwerer sexueller Missbrauch von Unmündigen § 206	37	35	-5,4	35	34	-2,9
Sexueller Missbrauch von Unmündigen § 207	36	39	8,3	33	36	9,1
Sittliche Gefährdng. von Personen unter 16 J. § 208 StGB	29	21	-27,6	24	16	-33,3
Widerstand gegen die Staatsgewalt § 269 StGB	149	154	3,4	142	149	4,9

**Bemerkungen:**

Zur vorläufigen quartalsmäßigen Kriminalstatistik wird bemerkt, dass sie im Zusammenhang mit den begangenen gerichtlich strafbaren Handlungen jene Amtshandlungen zeigt, die in einen Bericht (z.B. Abschlussbericht - früher Anzeige) an eine Staatsanwaltschaft münden.

Seit 1. Juli 2006 ist die „Beharrliche Verfolgung“ (Stalking) einer Person strafbar (§ 107a StGB – eingeführt mit dem Strafrechtsänderungsgesetz 2006). Von Jänner – Dezember 2010 sind in der Steiermark 330 Fälle zur Anzeige gelangt und 236 geklärt worden; Von Jänner – Dezember 2009 wurden 313 Fälle angezeigt und 246 geklärt.

Allgemein gesehen sind die angezeigten gerichtlich strafbaren Handlungen (55.167) in der Steiermark von Jänner bis Dezember 2010 im Vergleich zum Vorjahreszeitraum 2009 (58.982) weniger geworden (um 6,5 Prozent). Die geklärten gerichtlich strafbaren Handlungen (25.692 – 2010 bzw. 25.603 im Jahr 2009) sind im gleichen Zeitraum um 0,3 Prozent gestiegen. Die allgemeine Aufklärungsquote für die Monate Jänner bis Dezember 2010 in der Steiermark beträgt 46,6 Prozent - das ist eine Steigerung zum Vergleichszeitraum 2009 um 3,2 Prozent). Österreichweit beträgt die Aufklärungsquote 41,4 Prozent.

Das Bundesland Steiermark liegt bei der Aufklärungsquote erfreulicherweise über dem Österreich-Durchschnitt.

Gesamtkriminalität: Bei den ermittelten Tatverdächtigen im Zeitraum Jänner - Dezember 2010 (28.930) beträgt der Anteil der Fremden 19,2 Prozent (5543). Im Jahr 2009 hat der Fremdenanteil während dieses Zeitraumes 17,2 Prozent betragen - von 28.691 ermittelten Tätern waren damals 4932 Fremde.

### **Maßnahmen der Sicherheitsexekutive in der Steiermark:**

Grundsätzlich wird von der Sicherheitsexekutive bei der Auswertung der Statistiken die Deliktentwicklung bzw. die Entwicklung nach kriminologischen Sachverhalten bewertet bzw. beurteilt und der Kriminalität durch spezielle Kriminalitätsbekämpfungs- und -vermeidungsstrategien verbunden mit Ressourceneinsätzen begegnet.

Die Maßnahmen der Sicherheitsexekutive in der Steiermark werden (weiterhin) wie in den vergangenen Monaten mit verschiedenen Schwerpunkten - vor allem im Hinblick auf die Eigentumskriminalität (insbesondere betr. die Einbruchskriminalität in Wohn-, Firmen-, Geschäfts- Apotheken/Ordinations- und Bürobereiche sowie in Kraftfahrzeuge – unter Bedachtnahme auf die Jahreszeit (sogenannte Dämmerungseinbrüche, Abwesenheitseinbrüche, Fahrraddiebstähle, Gelegenheitsdiebstähle darunter auch Taschendiebstähle) aber auch Raubdelikte, Betrugsdelikte, Sachbeschädigungen (Vandalismus) und Körperverletzungen gesetzt.

- Präventionsmaßnahmen, insbesondere konzentriert auf die Eigentumskriminalität (verhaltens- bzw. technisch orientiert).

Bearbeitung der gewonnenen Erkenntnisse aus der Kriminal- und der Anfallsstatistik, insbesondere durch gezielte Auswertung und Analyse; verstärkte, nachhaltige Streifentätigkeit, Kontrollen, gezielte, auf mögliche Tatbegehungszeiten, Tatobjekte und Tatorte sowie erkennbare Täterstrukturen angepasste regionale und überregionale Maßnahmen sowie Schwerpunktaktionen und Ausgleichsmaßnahmen, nachhaltige Tatortarbeit und Präventionsmaßnahmen. –

Es bilden Steiermarkweit allgemein bei Diebstahl durch Einbruch (bekannte Täter) derzeit die Altersgruppen der 14 bis unter 18 jährigen knapp vor den 25 bis unter 40 jährigen Tatverdächtigen – in dieser Reihenfolge – wie im Vorjahr die größten Tätergruppen; beim Diebstahl allgemein folgen die 14 bis unter 18 jährigen Täter den Gruppen der 25 bis unter 40 jährigen und über 40 jährigen Tatverdächtigen – andere Altersgruppen liegen zahlenmäßig weit dahinter. Bei den Sachbeschädigungen bildeten auch 2010 ebenfalls die 14 bis unter 18 jährigen Tatverdächtigen deutlich die größte Gruppe.

- Dieses Täter bezogene Erscheinungsbild zeigte sich 2010 und bietet Ansätze für die vor angeführten Maßnahmen und Kriminalitätsbekämpfungsstrategien.

Bei den Eigentumsdelikten liegen 2010 übers ganze Jahr gesehen zahlenmäßig die höchsten Zuwachsraten ua bei den Sachbeschädigungen (Sachbeschädigungen an Gebäuden, Sachbeschädigung an öffentlichem Gut, Sachbeschädigung durch Graffiti) und bei den Taschen-/ Trickdiebstählen; auch die Betrugsdelikte (Betrug durch Missbrauch des Internets, Waren-Bestellbetrug) haben zugenommen; die Diebstähle und Einbruchsdiebstähle, darunter auch Einbruchsdiebstähle in Wohnungen und Wohnhäuser, in Büro- und Geschäftsräume, wurden im Vergleich zum Vorjahreszeitraum deutlich weniger - bei diesen Einbruchsdelikten wirken sich auch die deutlichen Rückgänge in der Landeshauptstadt Graz merkbar aus.

Die Rückgänge bei den Diebstählen durch Einbruch (allgemein gesehen) sprechen für die Wirkung der gesetzten Maßnahmen.

In Graz haben - auch allgemein gesehen - die angezeigten Fälle zahlenmäßig abgenommen; die aufgeklärten Fälle sind deutlich gestiegen. Erfreulicherweise liegt die allgemeine Aufklärungsquote in Graz bei fast 40 Prozent (39,8 %).

#### Sicherung von Eigentum:

Für Detailfragen stehen Ihnen die Beamten der Kriminalpolizeilichen Beratung beim Landespolizeikommando für Steiermark - im Landeskriminalamt (Tel. 05913360-3130) sowie in den Stadtpolizeikommanden bei den Bundespolizeidirektionen Graz (Tel. 0316/888-653430 oder 653432) und Leoben (Tel. 03842/22600-325) – gerne zur Verfügung. Die Beamten kommen (wenn möglich) auch vor Ort und erstellen für Objekte (Haus/Wohnung/Firma) nach Möglichkeit kostenlos und neutral eine Schwachstellenanalyse und ein Sicherheitskonzept.